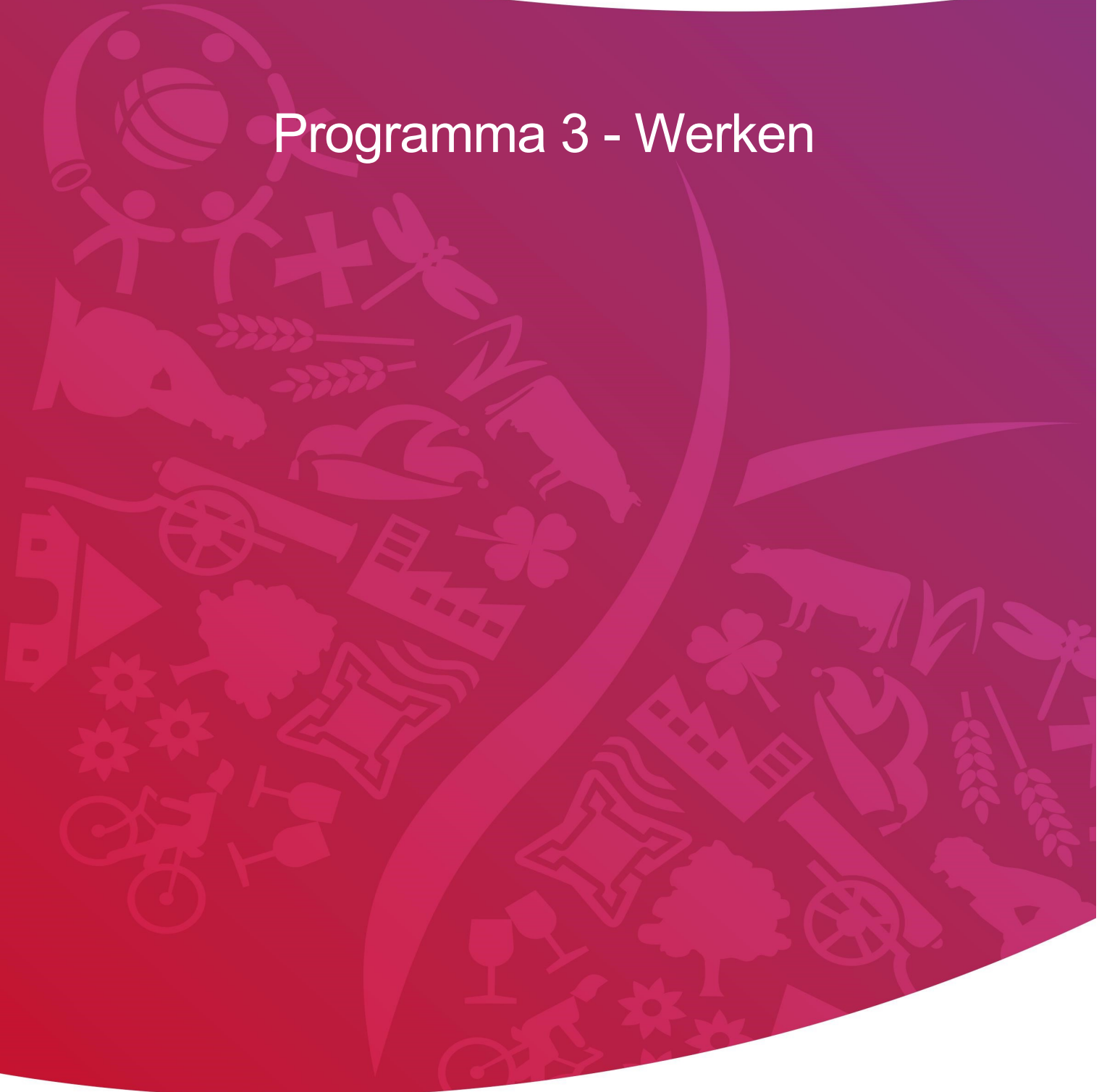




gemeente

Oost Gelre

Programma 3 - Werken



Leeswijzer

Programma 3 behelst alles wat we doen in het belang van een goed ondernemersklimaat, een goede werkgelegenheid en een goede bereikbaarheid. Dit zijn immers belangrijke ingrediënten en belangrijke motoren voor onze lokale economie. Binnen dit programma zijn er drie speerpunten voor de komende periode:

- Ondersteuning op maat aan de agrarische sector, met het oog op de ontwikkelingen waar agrarische ondernemers mee te maken hebben of nog krijgen.
- De verdubbeling van de N18 om zo de bereikbaarheid van de hele Achterhoek te verbeteren en de regio beter te kunnen positioneren als regio met een aantrekkelijk vestigingsklimaat.
- Een volwaardige laadinfrastructuur in de openbare ruimte zodat Oost Gelre voorbereid is op een toename van elektrische voertuigen, die bovendien een bijdrage leveren aan onze klimaatdoelstellingen.

Ondernemend Oost Gelre

Inleiding

De komende periode heeft de gemeente de ambitie om het woon- en werkklimaat van de gemeente verder te verstevigen en uit te bouwen. We willen meer banen en diversiteit van banen, goede voorzieningen, een goede bereikbaarheid en een prettige omgeving voor de bewoners en voldoende vestigingsmogelijkheden voor bedrijven. We kijken daarbij nadrukkelijk naar zowel de bedrijventerreinen als naar ons buitengebied, dat ook een grote stempel drukt op onze lokale economie. We benutten de optimale ligging van onze gemeente aan de N18.

Doelstellingen

Compacte en vitale winkelcentra

We werken aan de doelstellingen die in de programma's Stad Groenlo en Geef Lichtenvoorde Kleur staan genoemd. Daarbij zetten we extra in om leegstand te vermijden en daar waar die ontstaat nieuwe ondernemers aan te trekken. We willen dicht bij de ondernemers staan en de verbinding met de gemeente goed borgen. In Groenlo wordt gekeken of het kernwinkel gebied nog passend is. Daarbij kijken we nader naar de Verkoopkamer.

Doelstellingen

Een accounthouder buitengebied zorgt voor verbinding tussen de gemeente en agrarisch ondernemers.

De transitie in de landbouw zorgt voor vragen bij agrarisch ondernemers. Sommige beëindigen hun agrarisch bedrijf en onderzoeken de mogelijkheden wat te doen met hun leegkomende stallen.

Degene die doorgaan verkennen de mogelijkheden voor aanvullende mogelijkheden in inkomen. Dit kan deels gaan om verbreding en deels ook door uitbreiding van activiteiten.

Dit kan leiden tot vragen richting de gemeente. De accounthouder/gebiedsregisseur weet wat er speelt in het buitengebied, legt verbinding tussen belanghebbende partijen en helpt/ondersteunt inwoners in het buitengebied waar nodig.

Doelstellingen

Stimuleren en faciliteren van toerisme en recreatie

De bestaande beleidsvisie Toerisme en Recreatie voeren we uit. We anticiperen op de toeristische trends en we zijn pro-actief in ons relatiebeheer naar het toeristisch bedrijfsleven. We stimuleren evenementen en sluiten goed aan bij regionale netwerken.

Voor het buitengebied richten we ons op het faciliteren en adviseren bij omschakelingskansen naar toeristisch recreatieve activiteiten voor agrarische ondernemers .

Doelstellingen

Versterken van het vestigingsklimaat in Oost Gelre

We werken aan het ontwikkelen van voldoende en kwalitatief hoogwaardige nieuwe lokale bedrijventerreinen. Daarnaast gaan we aan de slag met het toekomstbestendig maken en houden van bestaande bedrijventerreinen met aandacht voor duurzaamheid, energiebesparing, opwek van duurzame energie en realisatie van energyhubs.

Verder onderzoeken we de mogelijkheden voor het de uitbreiding van het regionale bedrijventerrein de Laarberg. Om bij te dragen aan voldoende en gekwalificeerd personeel faciliteren we huisvesting voor arbeidsmigranten en jong talent.

Om onze gemeente extra aantrekkelijk te maken als woon-en werkplaats te versterken we en maken gebruik van cultuurhistorische kwaliteiten en het aantrekkelijk buitengebied .

Nabij en bereikbaar

Inleiding

Het is voor de gemeente van groot belang om alle kernen bedrijvig en leefbaar te houden. De bereikbaarheid binnen en naar de gemeente krijgt daarom alle aandacht. De gemeente zet zich voortdurend in om een goede basismobiliteit te verzekeren, waarbij openbaar vervoer hand in hand gaat met een fijnmazig netwerk. Verder heeft de gemeente de ambitie dat er op termijn een opgewaardeerde N18 komt, waarbij de doorstroming voor de toekomst wordt gewaarborgd en de veiligheid wordt vergroot. Dat moet ervoor zorgen dat de gemeente sneller bereikbaar is voor bedrijven, en de gemeente aantrekkelijker wordt om in te werken en in te wonen.

Doelstellingen

De bereikbaarheid binnen de gemeente is goed

We hanteren daarbij de volgende uitgangspunten:

Er is proactieve aandacht voor verkeersveiligheid volgens het Strategisch Plan Verkeersveiligheid (SPV);
We voeren het stappenplan uit voor 30km/u binnen de bebouwde kom bij geen vrijliggend fietspad;
De gemeente is actief in het stimuleren van veilig rijgedrag en bewustwording (campagnes).

Doelstellingen

De regionale bereikbaarheid van onze gemeente is goed

We hanteren daarbij de volgende uitgangspunten:

We zetten ons in om betrouwbare bus- en spoorverbindingen in de regio te behouden en te verbeteren (zowel Doetinchem-Arnhem als Winterswijk-Apeldoorn);

We zetten ons in voor een efficiënt en fijnmazig lokaal openbaar vervoer, waarbij wij openstaan voor nieuwe initiatieven ((Smart) Mobility as a Service);

We zetten in op Hoogwaardig Openbaar Vervoer (HOV) op buslijnen 73 (Winterswijk - Enschede) & 74 (Doetinchem - Enschede) en passen samen de provincie Gelderland onze busstations daar op aan;

We waarborgen dat lijn 72 (Lichtenvoorde - Neede) op een veilige en efficiënte wijze door de gemeente kan blijven rijden met goede haltevoorzieningen.

Doelstellingen

Versterken openbaar vervoer in en naar de Achterhoek

We blijven streven naar een 2x2-baans 100 km/uur N18 met ongelijkvloerse kruisingen, maar pakken ook versneld knelpunten aan ter bevordering van de doorstroming en veiligheid in samenwerking met Rijkswaterstaat, provincie en de regio Achterhoek;

We zetten ons samen met de EUREGIO in voor een verbetering van de oost-west verbinding A1, A15 met het Duitse achterland;

We blijven inzetten op ZOOV, buurtbussen en op innovatieve mobiliteitsconcepten met mobiliteitshubs, deelauto's & deel(elektrische)fietsen, Gaon en (Smart) Mobility as a Service;

We willen de mobiliteit tussen toeristisch-recreatieve attracties in de Achterhoek optimaliseren van laagdrempelig en bijzonder vervoer.

Beleidsindicatoren

Beleidsindicatoren

Taakveld	Naam indicator	Eenheid	Bron	Oost Gelre	Gemeentegrootte 20.000-50.000 inw.	Jaar
Economie	Functiemenging	%	LISA	58,7%	50,2%	2022
Economie	Vestigingen (van bedrijven)	aantal per 1.000 inwoners in de leeftijd van 15 t/m 64 jaar	LISA	148,6	167,6	2022

Bron: waarstaatjegemeente.nl, cijfers worden regelmatig geactualiseerd en kunnen afwijken

Middelen: wat mag het kosten?

x € 1.000

Meerjarenbegroting					
	2023	2024	2025	2026	2027
<i>Lasten</i>					
Ongewijzigd beleid	-1.725	2.572 ⁻	2.572 ⁻	2.572 ⁻	2.572 ⁻
Structurele wijziging					
Incidentele wijziging					
<i>Nieuwe raming lasten</i>	-1.725	2.572 ⁻	2.572 ⁻	2.572 ⁻	2.572 ⁻
<i>Baten</i>					
Ongewijzigd beleid	1.214	2.203	2.203	2.203	2.203
Structurele wijziging					
Incidentele wijziging					
<i>Nieuwe raming baten</i>	1.214	2.203	2.203	2.203	2.203
<i>Saldo</i>	-511	-369	-369	-369	-369
Voorstel nieuw beleid structureel		-130	-115	-115	-115
Voorstel nieuw beleid incidenteel		-342	-197	-147	-147
Dekking reserve		342	197	147	147
<i>Saldo nieuw beleid</i>		-130	-115	-115	-115

Meerjarenbegroting					
	2023	2024	2025	2026	2027
Totaal saldo programma 3	-511	-499	-484	-484	-484

Bedragen x €1.000

Exploitatie		Primitieve begroting 2024
Lasten		
TV3.1	3.1 Economische ontwikkeling	216
TV3.2	3.2 Fysieke bedrijfsinfrastructuur	604
TV3.3	3.3 Bedrijvenloket en bedrijfsregelingen	146
TV3.4	3.4 Economische promotie	687
TV8.2	8.2 Grondexploitatie (niet bedrijventerreinen)	919
Totaal Lasten		2.572
Baten		
TV3.2	3.2 Fysieke bedrijfsinfrastructuur	-450
TV3.3	3.3 Bedrijvenloket en bedrijfsregelingen	-19
TV3.4	3.4 Economische promotie	-988
TV8.2	8.2 Grondexploitatie (niet bedrijventerreinen)	-745
Totaal Baten		-2.203
Gerealiseerd saldo van baten en lasten		369
Gerealiseerd resultaat		369

Voorstellen van nieuw beleid voor het jaar 2024

Voorstellen van nieuw beleid voor het jaar 2024

x € 1.000

Omschrijving	Investerings	Dekking uit reserves	Budgettaire lasten
Accountmanager centrumgebied en buitengebied	0	0	-100
Leaderprojecten	0	97	0
Gevel aanpassing, winkerverplaatsing, burgerinitiatieven	0	75	0
Programma Lichtenvoorde exploitatiekosten	0	50	0

Omschrijving	Investeringen	Dekking uit reserves	Budgettaire lasten
Toekomst lokale bedrijventerreinen	0	40	0
Inbreiding, herstructurering en uitbreiding lokale bedrijventerreinen	0	30	0
Arbeidsmarkt Onderwijs, Ondernemers en Overheid	0	0	-30
Vitaal Platteland	0	50	0
Totaal	0	342	-130

